

PROPOZICE

NADSTAVBOVÉ SOUTĚŽE V POŽÁRNÍM SPORTU- DISCIPLÍNA POŽÁRNÍ ÚTOK DRUŽSTEV SBORŮ DOBROVOLNÝCH HASIČŮ SH ČMS



Velká cena OSH UH 2026

Podmínky soutěže:

1. Soutěž je organizována pro kategorii mužů a bude rozšířena také pro kategorii žen v případě, že se do soutěže přihlásí alespoň 3 soutěžní družstva žen.
2. Každé družstvo mužů a žen, které chce být zařazeno do VC OSH UH musí zaplatit vstupní poplatek ve výši **1 000,-Kč** na OSH Uherské Hradiště nebo do třetí soutěže VC OSH UH, přičemž se budou počítat výsledky ze všech soutěží zařazených do VC OSH UH.
Doklad o zaplacení vstupního poplatku slouží zároveň jako přihláška. Finanční prostředky budou v plné výši použity na zakoupení věcných cen pro družstva, která se umístí na 1.-3., nebo 1. – 5. místě (podle počtu přihlášených družstev).
3. Družstva, která se umístí na předních místech VC OSH UH a nemají působnost v OSH Uherské Hradiště nemohou reprezentovat náš okres na soutěžích „O slovácký džbán“ a „O zlatý pohár hejtmana ZLK“. Družstva z okresu Uherské Hradiště, které chtějí reprezentovat náš okres na soutěžích „O slovácký džbán“ a „O zlatý pohár hejtmana ZLK“ se musí zúčastnit MINIMÁLNĚ poloviny soutěží ve VC OSH UH.
4. Družstvo, které se bude na jakékoliv soutěži chovat nesportovně (např. zahození přilby, slovní útoky na rozhodčí.), bude z této konkrétní soutěže vyloučeno.
5. Družstva si přivezou k provádění disciplín veškeré nářadí a požární motorovou stříkačku.
6. Za bezpečnost veškerého použitého nářadí při soutěži odpovídá ten, kdo jej na soutěž dodal.

7. Kontrola technických parametrů náradí použitého k soutěži bude namátkově prováděna před i po skončení pokusů. Kontrola bude provedena před uložením náradí na základnu včetně požární stříkačky.
8. Rozhodčí jsou povinni kontrolovat, zda používaná technika a materiál odpovídají požadavkům pravidlům PS a pravidel pro VC OSH UH.
9. Každý sbor dobrovolných hasičů má možnost přihlásit do VC OSH UH více než jedno družstvo.
10. Pořadatel neručí za škody způsobené na vnesených nebo odložených věcech, pokud je nepřevzme a nevyčlení místo na jejich odkládání.

Účast závodníků a přestupy:

1. Při soutěži může být soutěžní družstvo doplněno max. jedním soutěžícím z jiného soutěžního družstva. Tento doplněný závodník bude startovat ve svém dresu. Doplnění soutěžního družstva soutěžícím z jiného družstva pouze na základě písemného oznámení předaného hl. rozhodčímu nejpozději před přípravou soutěžního družstva na základnu. K oznámení o přestupu se použije předepsaný formulář. Jeden závodník může startovat maximálně za dvě družstva v jednotlivé kategorii.
2. Každé družstvo, které využije při závodu půjčení závodníka zaplatí nevratnou kauci 200,- Kč. Tato finanční částka bude použita na závěrečné vyhodnocení VC OSH UH. Na každou finanční částku bude vydán pokladní doklad.
3. V kategorii mužů, může startovat v soutěžním družstvu žena. V kategorii žen nemůže v soutěžním družstvu startovat muž. Každé družstvo před zahájením přípravy na soutěžní pokus předloží platné plastové registrační průkazy všech členů soutěžního družstva. O kontrolující osobě budou soutěžní družstva včas informována.
4. Členem sportovního družstva musí být osoba, která dosáhla, nebo dosáhne v roce pořádání soutěže minimálního věku 15 let.

Hodnocení pokusu:

1. Soutěž bude provedena dle pravidel požárního sportu + technická příloha pravidel PS (Sbírka interních aktů řízení generálního ředitele HZS ČR - částka 10/2018) <https://www.hzscr.cz/clanek/pravidla-pozarniho-sportu.aspx>, a pravidly schválenými pro VC OSH UH.
2. Savice musí být po dokončení PÚ sešroubovány a rozpojí se na pokyn rozhodčích. (V případě nejasného spojení savic, bude spojař savic, popřípadě košař vyzváni ke zdvižení a natažení přívodního vedení. Pokud se spoje nerozpojí, bude pokus hodnocen jako platný.)
3. Koš musí být našroubován na savici nad hladinou před ponořením do vody, po kterém následuje spojení sacího vedení. Pokus je platný i tehdy spadl-li koš do vodního zdroje, nebo mimo něj a byl následně našroubován na savici nad hladinou vody. Koš musí být našroubován po celou dobu sání i po vytažení z vodního zdroje.
4. Družstvo, u kterého budou zjištěny před startem úpravy v rozporu s pravidly, nesmí být připuštěno ke startu. Doba na přípravu materiálu na základně je stanovena 5 min. Zjistí-li rozhodčí závadu na náradí, může ji družstvo v této době odstranit a v soutěži pokračovat. **Po dohodě může být na poradě vedoucích zkrácen čas na přípravu základny (zrychlená základna).**

5. Startování: Bylo-li družstvo po odchodu od základny vyzváno rozhodčím ke startu povelu startéra „Na místa, připravte se“, zaujmou soutěžící místo před startovní čarou. Do povelu pozor může závodník přerušit start zvednutím ruky. (může upravit materiál na základně před uplynutím doby 5 minut na přípravu) Na povel „Pozor“ zaujmou soutěžící konečné startovní postavení. Pokus je odstartován výstřelem z pistole tehdy, když jsou soutěžící na svých stanovištích v klidu. Jakékoliv změny na náradí (např. upadnutí hadice, savice) nastalé po povelu POZOR, popř. po uplynutí časového limitu pro přípravu, nejsou důvodem k přerušení startu. Pokus je hodnocen. Opustí-li soutěžící těsně před výstřelem své místo rukou, nebo nohou, považuje se to za chybný start. Je povolen jeden chybný start. Soutěžní družstvo, které zavinilo dva chybné starty musí být ze soutěže vyloučeno.
6. Družstvo, u kterého bude zjištěno porušení pravidel PS a pravidel VC OSH UH při útoku nebo po jeho provedení, nebude hodnoceno.
7. Vzdálenost zubů púlspojek bude na základně na vzdálenost papíru
8. Žádný soutěžící nesmí překročit čaru stříkání ani dotknout se čáry stříkání (platí i před výstřikem vody z proudnice) přípravu materiálu na základně po uložení PS smí provádět pouze 7 soutěžících. U kategorie žen je povolen 1 vedoucí, který bude označen reflexní vestou.
9. Viditelné značky na dráze budou pro všechny družstva jednotné, připravené pořadatelem soutěže. Na dráze dlouhé 90 m po 18 m a na dráze 70 m po 17,5 m, měřeno od nástřikové čáry. Vlastní značky si může družstvo na trati použít pouze při vlastním PÚ, dle pravidel požárního sportu.

Ústroj závodníků:

1. Pracovní stejnokroj II nebo sportovní oděv, složený z dlouhých kalhot (zcela zakrytá stehna a lýtka) a blůzy nebo trička s dlouhým nebo krátkým rukávem, případně tomu odpovídající kombinéza, dres musí být zastrčen v kalhotách.
2. Obuv sportovní nebo zásahová obuv pro hasiče, sportovní obuv s max. hloubkou výstupků 5 mm pokud jsou z podobného materiálu, připouští se tretry s hřeby o maximální délce 9 mm, kopačky se nepřipouštějí.
3. K plnění disciplíny včetně tréninku musí soutěžící používat pro ochranu hlavy ochranné přilby bez úpravy tvaru skořepiny. Přilba bude nasazena na hlavě i při přípravě družstva na základnu.
4. Lehký opasek, šíře min. 45 mm.
5. Ústroj na slavnostní zahájení a ukončení soutěže:
 - pracovní stejnokroj II nebo sportovní oděv
 - rozhodčí – vycházkový stejnokroj SH ČMS nebo červené triko
6. Pokud soutěžní družstvo nezajistí označeného zástupce na konečném vyhlášení výsledků soutěže, tak má pořadatel právo ponechat si výhru tohoto družstva.

Zařazené soutěže a hodnocení VC

1. Do VC OSH UH jsou zařazeny tyto pohárové soutěže:

	datum	čas	Místo	kategorie
1.	26.4.2026	11:00	Kunovice	M, Ž, Dor, M 35+
2.	6.6.2026	15:00	Vésky	M, Ž, Dor, M 35+
3.	7.6.2026	12:00	Svatobořice	M, Ž, Dor, M 35+
4.	21.6.2026	9:30	OK – Místřice	M, Ž, Dor, M 35+
5.	28.6.2026	14:00	Tučapy	M, Ž, Dor, M 35+
6.	4.7.2026	14:00	Částkov	M, Ž, Dor, M 35+
7.	11.7.2026	14:00	Březolupy	M, Ž, Dor, M 35+
8.	19.7.2026	14:00	Salaš	M, Ž, Dor, M 35+
9.	1.8.2026	15:00	Místřice	M, Ž, Dor, M 35+
10.	2.8.2026	14:00	Staré Město	M, Ž, Dor, M 35+
11.	15.8.2026	14:00	Sušice	M, Ž, Dor, M 35+

2. Do konečného bodového zisku se započítávají body ze všech zařazených soutěží do VC OSH UH.

3. Hodnocení soutěže:

Bodové hodnocení jednotlivých pohárových soutěží v kategorii mužů bude prováděno následovně:

Umístění	Počet bodů	Umístění	Počet bodů
1.	15	6.	5
2.	12	7.	4
3.	10	8.	3
4.	8	9.	2
5.	6	10.	1

Bodové hodnocení jednotlivých pohárových soutěží v kategorii žen bude prováděno následovně:

Umístění	Počet bodů	Umístění	Počet bodů
1.	5	3.	2
2.	3	4.	1

5. Vyhodnocovací tabulka kategorie žen může být upravena dle počtu přihlášených družstev po poradě s vedoucími na 3. soutěži daného ročníku.
6. V případě docílení stejného času dvou družstev v požárním útoku bude přidělen i stejný počet bodů. Dosažený čas bude posuzován na dvě desetinná místa.
7. Po jednom bodě bude ohodnoceno každé družstvo, které splní pokus v platném čase do dvou minut.
8. Družstvo diskvalifikované nebo družstvo, které nesplní svůj pokus do dvou minut nebude bodově hodnoceno.
9. Pokud dosáhne několik družstev stejného počtu bodů v konečném součtu rozhodne o jejich pořadí větší počet vyšších umístění. V případě shodných umístění bude rozhodovat nejlepší docílený čas PÚ na 3B u mužů a na 2B u žen.

10. Družstva, která se zúčastní soutěží a nejsou přihlášená do VC OSH UH se do hodnocení VC OSH UH nezapočítávají.
11. Vítěz VC OSH UH v kategorii mužů **i žen** obdrží putovní pohár. Družstva v obou kategoriích na 1. – 3. popřípadě na 1. – 5. místě (podle počtu přihlášených družstev) obdrží věcné ceny, získané z prostředků startovního a pořadatelských poplatků.
12. Do VC OSH UH bude započítávána soutěž na nástřikové terče v rámci okresního kola. Bližší informace budou uvedeny v propozicích okresního kola. Soutěžní materiál bude shodný jako pro soutěž VC OSH UH. Dle dohody může být soutěž provedena na 1 nebo 2 pokusy. Po dohodě se nemusí dopouštět nádrží na vodu.

Technické podmínky:

- ***k disciplíně požární útok:***

- čas požárního útoku bude měřen elektronickou časomírou, časomíra musí umožňovat měření minimálně na dvě desetinná místa. Umístění družstev se bude posuzovat podle dosaženého času, na dvě desetinná místa
- hadice „B65“ délka min. 19 m, šířka ploché hadice 100 mm, tolerance – 2 mm (měřeno minimálně 1m od koncovky)
- hadice „C42“ délka min. 19 m, šířka ploché hadice 65 mm, tolerance – 2 mm (měřeno minimálně 1m od koncovky)
- lze použít pojistky proti rozpojení hadic
- savice Ø110 mm délky 2,5 m ± 10cm, bez tvarových podložek. **Nemusí být dodržena délka náběhu 35 mm.** Savice mohou být vybaveny O-kroužky. Savice nesmí být vybaveny ložisky
- podložka pod savice při nabírání se může používat pouze hladká a rovná o max. tloušťce 10 mm
- proudnice „C“ vlastní, průměr výstřikové hubice 12,4 – 13 mm
- **možné povolení úpravy púlspojek (vybroušení)**
- požární motorová stříkačka PS12, PS 8, PS 8 Fires VPO, **FOX** a ostatní schváleného typu
- nádrž na vodu musí být bez ostrých hran a vnitřek nádrže musí být bez překážek, o které by se mohlo zachytit použité nářadí. Levá stěna nádrže z pohledu od základny musí být souběžná se středovou osou základny

- ***požární motorové stříkačky:***

- motorová stříkačka musí mít funkční uzávěry výtlačných hrdel „B“ dle výrobce čerpadla
- motorová stříkačka musí mít funkční zpětnou klapku čerpadla dle schváleného typu čerpadla
- motorová stříkačka PS 12 nemůže mít namontováno čerpadlo na vodu z mot. stříkačky P-PS 8 FIRES, výrobce VPO
- není přípustné upravené ovládání karburátoru / dvojí páka plynu /
- výfukové potrubí musí procházet vývěvou a vyúsťovat na původním místě, páku ovládání lze mít zajištěnu proti samovolnému zapojení

- na chladiči nesmí být použity pružiny (proti pádu savic)
- je přípustné mít otočený kryt kulového uzávěru výtł. hrdla směrem nahoru příp. rovně.
- hadice B se může dotýkat rámu požární stříkačky a může být uložena až po její výtlačné hrdlo
- na čerpadle může být namontován přechod pro šroubení s „O“ kroužky
- sací koš je vybaven spojkou se závitem pro napojení na savici o průměru 110 mm. Sací část koše je osazena sítím – oka síta max. 10x10 mm. Závitová část spojky je osazena výstupky pro použití klíče na savice. Zpětný ventil sacího koše s ovládáním umístěným vně pláště, musí umožňovat úplné vypuštění vody ze savic a brání přerušení vodního sloupce v savicích.
- zákaz nahrazování páky otvírání klapky koše silonovým vláknem s kroužkem
- lze použít rozdělovač vyrobený z lehké slitiny s třemi funkčními ventily

Organizační pokyny pro pořadatele pohárových soutěží zařazených do VC OSH UH

1. Do VC OSH UH bude zařazena pouze soutěž pořadatele, který nemá žádné nesplacené závazky vůči OSH Uherské Hradiště.
2. Každý sbor, který chce zařadit svou soutěž do VC OSH UH musí zaplatit pořadatelský poplatek ve výši **1 000,- Kč** poštovní poukázkou na účet OSH Uherské Hradiště, nebo osobně na OSH Uherské Hradiště. V případě vyřazení soutěže z VC OSH UH bude poplatek brán jako pokuta za nesplnění propozic VC OSH UH.
3. Soutěž musí být zahájena v čase dle pozvánky na soutěž. Zpoždění zahájení bude započítáno do prodloužení soutěže.
4. Každý pořadatel musí vyplatit v hotovosti, mimo věcných cen, celkem nejméně 6 000 Kč ve finanční odměnách. Rozdělení finančních částek musí být pro kontrolu vyvěšeno na nástěnce. Částky zkontroluje hlavní rozhodčí a případná chybějící částka musí být pořadatelem doplněna. Výjimkou je okresní kolo, kde nebude vybíráno startovné do soutěže a nebude vyplácena finanční odměna.
5. Soutěž bude provedena dle pravidel požárního sportu + technická příloha pravidel PS (Sbírka interních aktů řízení generálního ředitele HZS ČR - částka 10/2018) <https://www.hzscr.cz/clanek/pravidla-pozarniho-sportu.aspx>, a těmito pravidly VC OSH UH.
6. OSH Uherské Hradiště zabezpečí pro každé SDH, pořádající soutěž zařazenou do VC OSH UH maximálně 2 až 3 rozhodčí, kterým SDH uhradí cestovné ve výši min. 300 Kč na osobu (celkem min. 600 Kč – 900 Kč). Zbývající rozhodčí zajistí pořádající SDH po domluvě s hlavním rozhodčím. Jeden z rozhodčích delegovaný OSH bude vykonávat funkci hlavního rozhodčího. Hlavní rozhodčí bude určen po dohodě s velitelem soutěže. Ostatní rozhodčí (min. 2) pro doplnění sboru rozhodčích zajistí pořádající SDH. Tito rozhodčí nemusí mít kvalifikaci rozhodčího.
7. Pořadatel na poradě vedoucích seznámí soutěžící s velitelem soutěže, hlavním rozhodčím a ostatními rozhodčími.
8. Pořadatel soutěže připraví podmínky rozhodčím pro možnost provedení kontroly náradí (např. úsek vymezující 19 m pro kontrolu délky hadic) a na OSH Uherské Hradiště vyzvedne příslušné měřicí pomůcky pro rozhodčí.
9. Pořadatelé si zajistí elektronickou časomíru včetně obsluhy s terčí na principu srážení skrz otvor nastřikování se signalizací sklopení terče. Terče musí splňovat následující podmínky: rozměr 500x500 mm s otvorem o průměru 50 mm uprostřed, výška otvoru 1600 mm nad zemí, barva desky a středícího kruhu musí být ve vzájemném kontrastu tmavá deska-světlý středící kruh, dostatečně viditelná signalizace sepnutí terčů s horní strany nástřikové desky. Při selhání časomíry družstvo opakuje požární útok. V případě poruchy terčů musí být závada odstraněna, nebo terče nahrazeny jinými.
10. SDH pořádající soutěž zajistí po jejím skončení oficiální výsledky opatřené podpisem velitele soutěže a razítkem pořádající organizace. Tyto předá hlavnímu rozhodčímu, který je doručí na OSH Uherské Hradiště. Co nejdříve po skončení soutěže odešle v elektronické podobě vedoucímu OORR na e-mail MSchon@seznam.cz pro zveřejnění na internetu (i bez podpisu hl. rozhodčího a razítka) adamecvlastik@seznam.cz pro zveřejnění na FIRESPORT.EU .

11. SDH pořadající soutěž zařazenou do VC OSH UH musí v prostoru soutěže před jejím zahájením vyvěsit na viditelném místě tyto propozice a průběžné výsledky VC OSH UH od 3. soutěže.
12. Pořadatel zajistí po dobu provádění soutěže zdravotní službu (zdravotní sestra, záchranář, zdravotník nebo jinou odborně způsobilou osobu), jejichž místo bude řádně označeno a sděleno na poradě vedoucích. O každém úrazu bude proveden záznam do Formuláře o úrazu.
13. Vyhlášení výsledků soutěže musí být provedeno do 20 minut po skončení posledního pokusu. U kategorie mužů je možné vyhlášení výsledků při přípravě dráhy pro další kategorie.
14. Pořadatel soutěže zajistí stejné podmínky v prostoru základny po celou dobu soutěže (např. použitím koberců, guma atd.).
15. V blízkosti prostoru startu bude zajištěn prostor pro uložení a kontrolu soutěžního materiálu.
16. Pořadatel zajistí 4 páry praporků.
17. V případě prodlevy nebo přerušení soutěže z důvodu ovlivnitelným pořadatelem na dobu celkově delší jak 60 minut, bude tato soutěž vyřazena ze soutěží VC OSH UH. Přerušení soutěže se budou sčítat (např. opožděný nástup 15 min. + nefunkčnost časomíry 15 min. + nedostatek vody 20 min + výměna závodního povrchu 20 min. = 70 minut). Dobu a čas přerušení zapisuje hlavní rozhodčí a informuje velitele soutěže. Soutěž může i nadále pokračovat, bez návaznosti na propozice VC OSH UH. O vyřazení soutěže z VC OSH UH rozhodne hlavní rozhodčí a informuje velitele soutěže a vedoucí soutěžních družstev.
18. V případě vyřazení soutěže z VC OSH UH může družstvo požadovat navrácení startovního. V případě odběhnutého pokusu bude pokus hodnocen jako nesplněno. V případě, že svůj pokus družstvo ještě neabsolvovalo, již k pokusu nebude připuštěno.
19. V případě odběru vody z vodovodního řadu v dostatečném předstihu nahlásit odběr na příslušný dispečink Slováckých vodovodů a kanalizací.
20. Pořadatel je povinen pojistit soutěž a účastníky soutěže dle SHS schválených 16.6.2011 částí I. Článku 5 bodu 8(Lze zajistit na OSH).
21. Na pozvánkách na soutěž musí být logo Zlínského kraje. Vyvěšení fotograficky zdokumentováno a dokumentace odevzdána na OSH. Dané ustanovení platí jen pro sbory, které čerpají dotace Zlínského kraje.
22. Pořadatelé soutěže, který se nezúčastní organizační schůze k VC OSH UH nebude soutěž do daného ročníku zařazena.
23. Pořadatel je povinen zajistit kontrolu členských průkazů s evidencí SH ČMS a vytvořit elektronickou přihlášku družstva, které je zařazeno do VC OSH UH. K tomuto účelu je pořadatel mít připraven vlastní počítač s připojením k internetu.
24. Mimořádná opatření:
 - a) Pořadatel je povinen dodržovat a zajistit všechna nařízení vlády ČR, Ministerstva zdravotnictví a hygienické předpisy, vydané pro konkrétní termín konání soutěže. Dále nese plnou odpovědnost za jejich dodržování a bere plnou odpovědnost za průběh soutěže a případně vzniklé důsledky.
 - b) Při zhoršení epidemiologické situace může být některá ze soutěží zařazených v seriálu VC OSH UH vyřazena (zrušena), mohou být zavedena další krizová opatření pro

zdárný a bezpečný chod soutěží, případně může být zrušena celá VC OSH UH pro daný ročník.

Mediální partner:

DOBRÝ DEN
s KURÝREM

Hlavní partner:

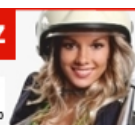
 **Sádrokartony
Janovác**

 **PROFIKAS**

www.hasickavyzbrojna.cz

Nový specializovaný e-shop pro hasiče

Výzbroj a výstroj | Vše pro požární sport | Technika | Bonus klub



**FIRE
SPORT**
.EU www.firesport.eu


**VÝROBCE
SPORTOVNÍHO OBLEČENÍ**
ace[®] sport

Pravidla VC OSH UH Dorostu

1. Soutěže se může zúčastnit sedmičlenné družstvo dorostenců, dorostenek a smíšené družstvo, které jsou hodnocené v jedné kategorii dorostu.
2. Soutěž bude probíhat na 2B.
3. Provedení a soutěžní materiál je shodné s pravidly VC OSH UH. Mimo níže uvedených bodů:
 - a) Použití přetlakového ventilu bude povinné pro všechny soutěžní družstva. Nastavení přetlakového ventilu bude 1,2 MPa.
 - b) Na přípravné základně vedoucí družstva předloží členské průkazky ke kontrole rozhodčímu.
 - c) Přípravu základny provádí 7 závodníků + 1 vedoucí.
 - d) Soutěžní družstvo může být tvořeno libovolným počtem soutěžících, kteří již startovali v kategorii dospělých, mohou být z různých sborů a nebude to považováno za přestup ani se nebude platit přestupní poplatek (za předpokladu splnění pravidla č. 1)
 - e) Družstvo si může v každém závodě půjčit 2 závodníky z jiného družstva dorostu. Přestup předloží rozhodčímu písemně na přestupovém formuláři.
 - f) Pořadatelé jsou povinni zajistit věcné ceny.

4. Do celkového hodnocení bude započítáno každé **soutěžní družstvo, které se zúčastní pohárových soutěží VC OSH UH, bez nutnosti přihlášení a platby přihlášení.**

5. Bodové hodnocení kategorie dorostu:

Umístění	Počet bodů	Umístění	Počet bodů
1.	10	5.	5
2.	8	6.	4
3.	7	7.	3
4.	6	8.	2

Po jednom bodě bude ohodnoceno každé družstvo, které splní pokus v platném čase do dvou minut.

Pravidla VC OSH UH nad 35 let

1. Soutěže se může zúčastnit sedmičlenné družstvo soutěžících, kteří v roce pořádání soutěže dovrší 35 let. Družstvo může být doplněno nejvýše 2 mladšími soutěžícími 35 let.
2. Soutěž bude probíhat na 2B.
3. Provedení a soutěžní materiál bude shodný s pravidly VC OSH UH. Mimo níže uvedených bodů:
 - a) Na přípravné základně soutěžící předloží členské průkazy ke kontrole rozhodčímu.
 - b) Soutěžní družstvo může být tvořeno libovolným počtem soutěžících, kteří již cvičili v kategorii muži a ženy, mohou být z různých sborů a nebude to považováno za přestup, ani se nebude platit přestupní poplatek.
 - c) Družstvo si může v každém závodě půjčit jednoho závodníka z jiného družstva kategorie nad 35 let. Přestup předloží rozhodčímu písemně na přestupovém formuláři a zaplatí poplatek 100,- Kč. Za předpokladu splnění bodu č. 1.

4. Do celkového hodnocení bude započítáno každé soutěžní družstvo, které se zúčastní pohárových soutěží VC OSH UH, bez nutnosti přihlášení a platby přihlášení.

5. Hodnocení mužů nad 35 let:

Umístění	Počet bodů	Umístění	Počet bodů
1.	10	5.	5
2.	8	6.	4
3.	7	7.	3
4.	6	8.	2

Po jednom bodě bude ohodnoceno každé družstvo, které splní pokus v platném čase do dvou minut.

Žádáme všechny účastníky, aby dodržovali veškeré pokyny uvedené v tomto dokumentu.

Karolína Rudžiková
vedoucí OORHS

Ing. Lukáš Snopek, Ph.D. v.r.
starosta OSH